

LBRIS

We know  
books

*Crescătorie  
de  
Chinchilla*

colectiv coordonat de  
**ROBERTA TĂRTĂȘEANU**

Editura ALEX-ALEX & LETI PRESS  
București

## ANATOMIA CHINCHILLEI

Pentru că, în paginile care urmează, ne vom referi mai pe larg la părțile constituente ale trupului chinchillei, facem, în cele ce urmează, o sumară trecere în revistă a acestora: cap, gât, spinare, crupă, abdomen, piept, flanc, două membre anterioare, două membre posterioare și coada.

**Capul** – este o sursă importantă în determinarea stării de sănătate a animalului, a întreținerii sale etc.

**Gâtul** – blănițele de calitate superioară se obțin de la animalele cu gât gros și scurt.

**Spinarea** – este zona cea mai importantă pentru determinarea calității blăniței. Aceasta trebuie să fie cât mai lungă și, totodată, cât mai lată.

**Crupa** – este aproape la fel de importantă ca și spinarea, reprezentând încă un criteriu pentru creșterea unor animale superioare.

**Abdomenul** – pentru ca blănița să aibă o valoare cât mai ridicată, fâșia albă de pe abdomen trebuie să fie cât mai subțire și cât mai bine delimitată.

**Pieptul** – trebuie să fie larg și să aibă aceeași culoare cu a gâtului și a spinării.

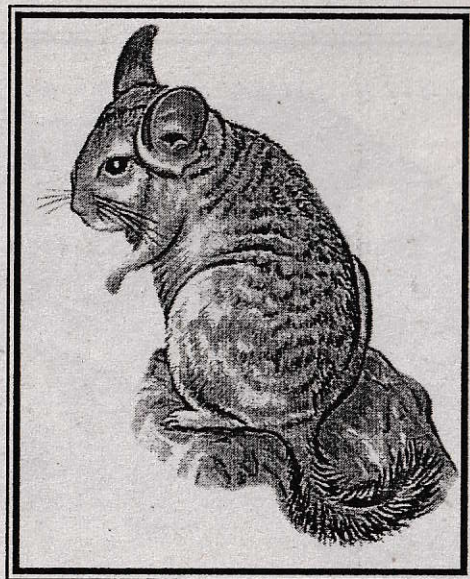
**Flancul** – cu cât este mai îngust, cu atât mai bine.

**Membrele** – nu au importanță în determinarea calității blăniței. Ca și la iepure, cele posterioare sunt mai lungi decât cele anterioare.

**Coadă** – este mai lungă decât la iepure și nu are importanță în determinarea calității blăniței.



Chinchillă adultă



Chinchilla mică, America de Sud



Chinchilla mare, America de Sud

## BLANA CHINCHILLEI

### DETERMINAREA MATURITĂȚII ȘI CALITĂȚII

Blana de chinchilla este foarte apreciată datorită elasticității, densității și, mai ales, a fineții firelor de păr care o compun. Acestea au o lungime de cca 2,5 cm și trei zone diferit colorate, care dau blăniței, pe ansamblu, o culoare gri-argintie. Pentru a vă face o idee privind finețea părului de chinchilla, vom face o comparație cu firul de păr al omului; în comparație cu acesta, firul de păr al chinchillei este de aproximativ 200 de ori mai subțire!

Este bine de știut că nu toate exemplarele au aceeași culoare. Se pot întâlni chinchille din aceeași specie care au o culoare foarte deschisă și altele care au o culoare foarte închisă. Culoarea sau, mai bine zis, nuanța (tenta) este dată de lățimea *benzii de culoare de la vârful firelor* de păr. Dacă această bandă este neagră și lată, prin alternanța cu *banda de mijloc* și *cea de bază*, dau blăniței o nuanță închisă, un argintiu închis, iar dacă banda de vârf este îngustă, blănița va avea o nuanță deschisă.

Această bandă de vârf mai este denumită și *voal* și are un rol foarte important în determinarea calității blăniței. O valoare ridicată a blănițele cu voalul negru, uniform pe toată suprafața. Fără importanță, în aprecierea calității, în ceea ce